



## **CZ ■ Horkovzdušná fritéza**

*Návod k použití v originálním jazyce*

**ČTĚTE POZORNĚ A USCHOVEJTE JE PRO BUDOUCÍ POUŽITÍ.****Obecná upozornění**

- Tento spotřebič nesmějí používat děti ve věku od 0 do 8 let. Tento spotřebič mohou používat děti ve věku 8 let a starší, pokud jsou trvale pod dozorem. Tento spotřebič mohou používat osoby se sníženými fyzickými, smyslovými nebo mentálními schopnostmi nebo nedostatkem zkušeností a znalostí, pokud jsou pod dozorem nebo byly poučeny o používání spotřebiče bezpečným způsobem a rozumí případným nebezpečím.
- Děti si se spotřebičem nesmějí hrát.
- Čištění a údržbu prováděnou uživatelem nesmějí provádět děti, pokud nejsou starší 8 let a pod dozorem.
- Děti mladší 8 let udržujte mimo dosah spotřebiče a jeho přívodu.
- Pokud je přívodní kabel poškozen, jeho výměnu svěřte odbornému servisnímu středisku, aby se zabránilo vzniku nebezpečné situace. Spotřebič s poškozeným přívodním kabelem je zakázáno používat.
- Povrchy spotřebiče, které jsou ve styku s pokrmem, vždy čistěte dle pokynů v tomto návodu.
- Tento spotřebič není určen k ovládní prostřednictvím programátoru, vnějšího časového spínače nebo dálkového ovládní.

**Upozornění:****Horký povrch.**

## Elektrická bezpečnost

- Před připojením spotřebiče k síťové zásuvce se ujistěte, že se shoduje napětí uvedená na jeho typovém štítku s napětím ve vaší zásuvce.
- Spotřebič připojujte pouze k řádně uzemněné zásuvce. Nepoužívejte prodlužovací kabel.
- Přívodní kabel spotřebiče nepřipojujte a neodpojíte od síťové zásuvky mokřima rukama.
- Dbejte na to, aby se vidlice přívodního kabelu nedostala do kontaktu s vodou nebo vlhkostí.
- Neodpojujte spotřebič od síťové zásuvky tahem za přívodní kabel. Mohlo by dojít k poškození přívodního kabelu nebo síťové zásuvky. Kabel odpojujte od zásuvky tahem za zástrčku přívodního kabelu.
- Na přívodní kabel nepokládejte těžké předměty. Dbejte na to, aby přívodní kabel nevisel přes okraj stolu nebo aby se nedotýkal horkého povrchu nebo ostrých předmětů.
- Abyste se vyvarovali nebezpečí úrazu elektrickým proudem, neopravujte spotřebič sami ani ho nijak neupravujte. Veškeré opravy a seřízení tohoto spotřebiče svěďte autorizovanému servisnímu středisku. Zásahem do spotřebiče během platnosti záruky se vystavujete riziku ztráty záručních plnění.
- Abyste zabránili nebezpečí úrazu elektrickým proudem, nikdy neponořujte plášť spotřebiče, přívodní kabel ani síťovou zástrčku do vody nebo jiné tekutiny.
- Spotřebič vždy vypněte a odpojte od síťové zásuvky po ukončení používání.

## Správné použití spotřebiče

- Spotřebič slouží k fritování potravin. Není určena pro uvádění tekutin do varu. Nepoužívejte jej k jinému účelu, než ke kterému je určen.
- Tento spotřebič je určen pouze pro použití ve vnitřních prostorech. Nikdy jej nepoužívejte ve venkovním nebo průmyslovém prostředí.
- Tento spotřebič je určen pouze pro běžné použití v domácnosti. Není určen pro používání v prostředí, jako jsou kuchynky pro personál obchodů, kanceláře nebo farmy, nebo v jiných pracovních prostředích. Spotřebič není určen ani k používání klienty v hotelech, motelech, zařízeních poskytujících nocleh se snídaní a jiných ubytovacích zařízeních.
- Tento spotřebič musí být používán pouze v souladu s pokyny uvedenými v tomto návodu k použití.
- Spotřebič používejte pouze s originálními příslušenstvími, které je s ním dodáváno.



### Upozornění:

Použití neoriginálního příslušenství může vést ke vzniku nebezpečné situace.

- Nepoužívejte spotřebič k vytápění místnosti!
- Spotřebič vypněte a odpojte od síťové zásuvky vždy, když jej nepoužíváte, když jej necháváte bez dozoru, před čištěním, údržbou nebo přemístěním. Nikdy nepřemísťujte spotřebič během provozu.
- Spotřebič nepoužívejte, pokud nefunguje správně, pokud upadl na zem, pokud byl ponořen do vody nebo je jakkoli poškozen. Předějte jej autorizovanému servisnímu středisku ke kontrole nebo opravě.
- Nezapínejte spotřebič s fritovací košem bez vložených potravin.
- Kromě fritovacího koše nevkládejte do fritovacího prostoru žádné předměty.
- Povrch spotřebiče je zakázáno jakkoliv upravovat, např. pomocí samolepicí tapety, fólie, apod.

## Umístění spotřebiče

- Spotřebič používejte pouze na rovném, suchém, čistém, stabilním a tepelně odolném povrchu.
- Spotřebič nepoužívejte v blízkosti hořlavých materiálů, jako jsou záclony, utěrky na nádobí apod.
- Spotřebič nepokládejte na okraj stolu, na odkapávací desku dřezu, na nestabilní, nakloněné nebo nerovné povrchy, na elektrický nebo plynový vaříč a jiné zdroje tepla nebo do jejich blízkosti.
- Spotřebič musí být umístěn ve stabilní poloze s držadly umístěnými tak, aby se vyloučilo rozlití horkých potravin.
- Při provozu musí být ponechán po všech stranách spotřebiče volný prostor alespoň 15 cm pro zajištění dostatečné cirkulace vzduchu. Na spotřebič neodkládejte žádné předměty a nezakrývejte ventilační otvory.
- Nepokládejte spotřebič do blízkosti předmětů, povrchů nebo pod předměty, které se mohou poškodit párou, například stěny, kuchyňské skřínky, přiborníky, obrazy, záclony. Unikající pára by je mohla poškodit.

## Bezpečnost během používání

- Přísady, které chcete fritovat, vložte vždy do fritovacího koše, aby nepřišly do styku s topnými tělesy.
- Na topná tělesa uvnitř fritovacího prostoru nikdy nepokládejte pečení papír, alobalové fólie a podobné materiály.
- Fritovací koš nikdy neplňte olejem nebo jinou kapalinou, hrozí nebezpečí požáru.
- Spotřebič nesmí být ponechán bez dozoru, když je v provozu.
- Fritovací koš, vyjimatelné dno a části uvnitř fritězy se během používání silně zahřívají a jsou velmi horké. Při manipulaci dbejte zvláštní opatrnosti.
- Je-li spotřebič v provozu, teplota přístupných povrchů může být vyšší. Nedotýkejte se zahřátého povrchu. Jinak může dojít k popálení. K vyjmutí a přenesení zahřátého fritovacího koše používejte rukojeť.
- Při provozu musí být zajištěn dostatečný prostor pro cirkulaci vzduchu nad spotřebičem a okolo něj. Spotřebič nezakrývejte ani neblokujte jeho ventilační otvor (otvory).
- Dbejte na to, aby otvor pro únik páry nesměřoval na materiály citlivé na teplo nebo na vás či jiné osoby. Horká pára může způsobit vážné opaření.
- Při fritování se nedotýkejte míst, kde vystupuje horká pára, hrozí nebezpečí popálení a opaření.
- Pokud během provozu vysunujete fritovací koš za účelem kontroly nebo promíchání potravin, nikdy nevkládejte ruce do vnitřního prostoru fritězy.
- Vyvarujte se kontaktu s horkou párou, která se uvolňuje z ventilačních otvorů během provozu spotřebiče.
- Dbejte, aby na síťovou zástrčku ani na zásuvku nestříkala voda nebo jiná kapalina, ani neproudila horká pára ze spotřebiče. Pokud se tak přesto stane, vypněte jistič přívodu elektrického proudu do zásuvky a poté zásuvku i zástrčku pečlivě vysušte před dalším použitím.

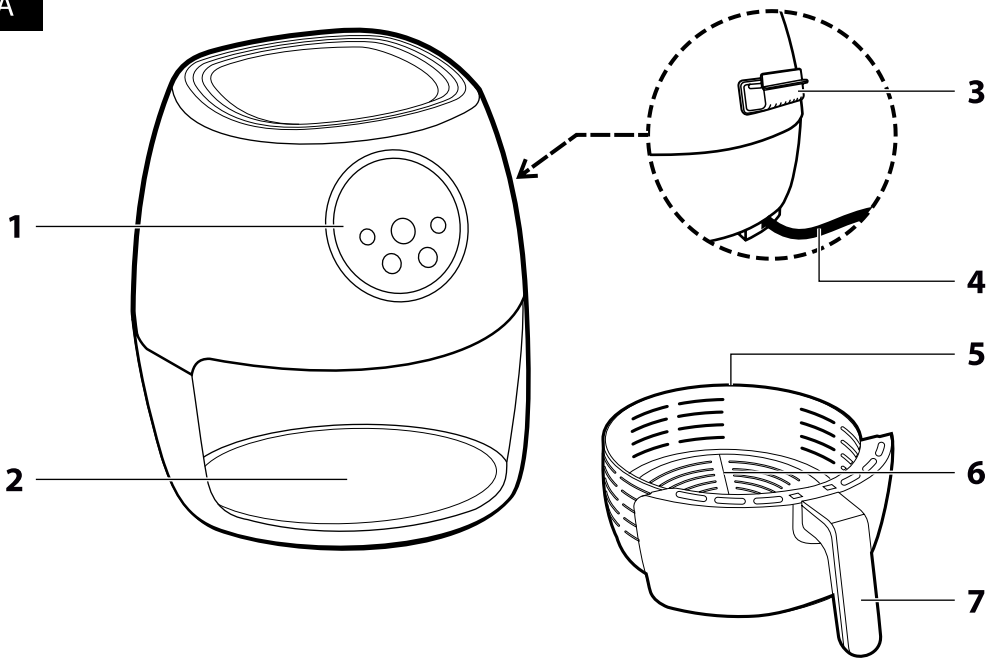
## Manipulace se spotřebičem a jeho částmi

- Po ukončení provozu vždy odpojte spotřebič od elektrické energie a manipulujte se spotřebičem tak, abyste se nedotkli jeho vnitřních částí nebo jiných částí, které jsou v důsledku zbytkového tepla stále horké.
- Nedotýkejte se horkých povrchů spotřebiče. Po vypnutí a odpojení spotřebiče od síťové zásuvky nechte spotřebič dostatečně dlouho vychladnout (nejlépe 30 minut).
- Mimořádné opatrnosti je nutné dbát, když přemísťujete fritovací koš, pokud je naplněn horkými potravinami.
- Zahřátý fritovací koš neodkládejte na povrchy, které jsou citlivé na teplo.

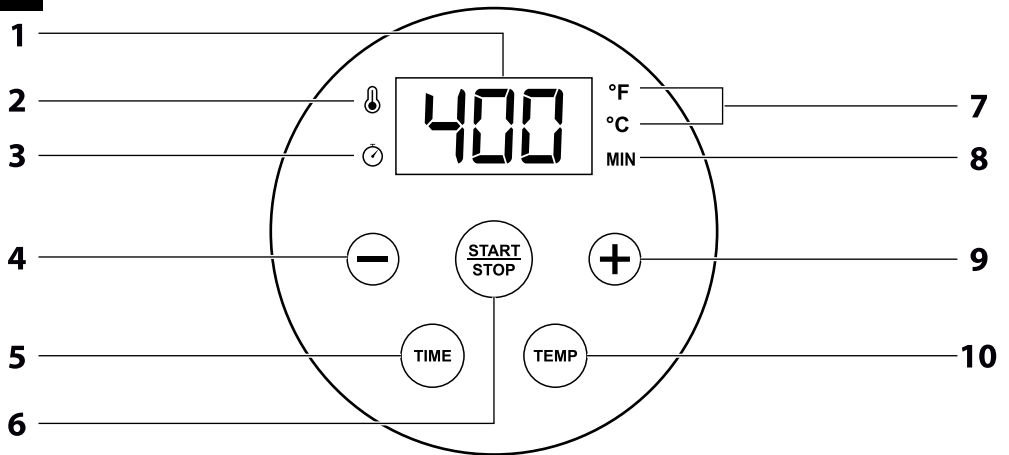
## Bezpečnost během údržby

- Před čištěním nechte spotřebič vždy zcela vychladnout.
- Spotřebič čistěte pravidelně po každém použití dle instrukcí uvedených v kapitole Údržba a čištění. Na spotřebiči neprovádějte jakoukoli jinou údržbu, než je čištění uvedené v kapitole Údržba a čištění.
- Plášť spotřebiče není určen pro mytí v myčce nádobí.
- Spotřebič nemyjte pod tekoucí vodou ani jej neponořujte do vody nebo jiné tekutiny.

**A**



**B**



# Horkovzdušná fritéza

## Návod k použití

- Před použitím spotřebiče se, prosím, seznámte s návodem k jeho obsluze, a to i v případě, že jste již obeznámeni s používáním spotřebičů podobného typu. Spotřebič použijte pouze tak, jak je popsáno v tomto návodu k použití. Návod uschovejte pro případ další potřeby. Pokud předáváte spotřebič jiné osobě, zajistěte, aby u něj byl přiložen tento návod k použití.
- Minimálně po dobu trvání zákonného práva z vadného plnění, případně záruky za jakost doporučujeme uschovat originální přepravní karton, balicí materiál, pokladní doklad a potvrzení o rozsahu odpovědnosti prodávajícího nebo záruční list. V případě přepravy doporučujeme zabalit spotřebič opět do originální krabice od výrobce.
- Spotřebič pečlivě vybalte a dejte pozor, abyste nevyhodili žádnou část obalového materiálu dřív, než najdete všechny součásti spotřebiče.

### POPIS SPOTŘEBIČE

- A1** Ovládací panel  
**A2** Topná plotna  
**A3** Výstup horkého vzduchu  
**A4** Přívodní kabel  
**A5** Fritovací koš  
**A6** Vyjímatelné dno
- A7** Pevná rukojeť fritovacího koše  
 Je tepelně odolná, zabraňuje popálení a umožňuje manipulaci s horkým košem během provozu i bez použití ochranných rukavic

- B1** Displej  
**B2** Symbol teploty  
**B3** Symbol času  
**B4** Tlačítko pro snížení hodnoty teploty nebo času  
**B5** Tlačítko pro nastavení času fritování
- B6** Tlačítko pro spuštění a přerušení provozu  
**B7** Symbol jednotek teploty  
**B8** Symbol jednotek času  
**B9** Tlačítko pro zvýšení hodnoty teploty nebo času  
**B10** Tlačítko pro nastavení teploty fritování

### ÚČEL POUŽITÍ FRITÉZY

- Tato horkovzdušná fritéza je určena pouze pro běžné použití v domácnosti. Slouží k přípravě smažených i nesmažených pokrmů bez přidaného oleje nebo s minimem oleje. Je vhodná pro přípravu potravin jako jsou před smažené nebo domácí hranolky, brambory, řízky, kuřečí stehna, části ryb i rybí prsty, zelenina a mnoho dalších. Fritézu lze použít i jako mini troubu k přípravě koláčků, cupcaků, muffinů a podobně.
- Fritéza pro svůj chod využívá cirkulaci horkého vzduchu. Pokrm je tak připraven rovnoměrně, má autentickou chuť právě dosmaženého jídla a je mnohem zdravější. Oproti jidlu smaženým v oleji tak má mnohem méně kalorií a cholesterolu.
- Tato horkovzdušná fritéza není určena pro ohřev vody, oleje na smažení nebo jiných tekutin.

### PŘED PRVNÍM POUŽITÍM

- Před prvním použitím omyjte fritovací koš i vyjímatelné dno horkým saponátovým roztokem. Poté je opláchněte čistou vodou a důkladně vytřete dosucha jemnou utěrkou. Vyjímatelné dno lze také nechat omyt v umývacím nádobí.
- Lehce navlhčenou utěrkou omyjte také vnitřní i vnější části fritézy a vytřete dosucha.



#### Upozornění:

Fritéza a její přívodní kabel neoplachujte pod vodou ani je neponořujte do vody. Fritéza a fritovací koš nejsou určeny pro mytí v myčce nádobí.

### POUŽITÍ UMÍSTĚNÍ FRITÉZY

- Fritézu postavte na stabilní a vodorovný povrch odolný proti žáru. Vždy ji umístěte tak, aby na ni nemohly dosáhnout děti. Po zasunutí fritovacího koše do fritézy vždy nasměrujte jeho rukojeť koše tak, aby o ni nemohl nikdo zavadit a fritézu strhnout.

#### Varování:

Fritézu neumisťujte na nebo do blízkosti hořlavých materiálů, například na ubrus či poblíž závěsu. Také ji neumisťujte do blízkosti předmetů nebo pod předměty, které se mohou poškodit pádem, například stěny a skříně.

Na fritézu ani těsně vedle ní nepokláděte žádné předměty. Mohlo by to narušit proud vzduchu a ovlivnit výsledek fritování.

- Chcete-li fritézu umístit na sporák pod digestoř, dbejte na to, aby byl sporák vypnutý.

### VLOŽENÍ POTRAVIN

- Tahem za rukojeť vysuňte koš z fritézy. Do koše nejprve vložte vyjímatelné dno a potom potraviny, které chcete tepelně upravit. Při vkládání dodržujte minimální a maximální množství potravin uvedené v tabulce níže, aby byl zajištěn optimální výsledek tepelného zpracování.



#### Výstraha:

Tato fritéza pracuje s horkým vzduchem. Koš nikdy neplňte olejem, tukem na smažení ani jinou kapalinou. Také do ní nevkládějte pečící papír.

Při ukládání potravin nepěkrácejte značku MAX.

- Pokud si přejete přidat do potravin trochu oleje, nejprve je promíchejte s olejem ve vhodné misce a teprve potom je přesypete do fritovacího koše.
- Po naplnění očistěte horní okraj koše a případně všechny ostatní části, které se během plnění znečistily.
- Naplněný koš zasuněte zpět do fritézy.



#### Poznámka:

Pokud je fritéza velmi chladná nebo pokud to některé druhy potravin vyžadují, je možné fritézu předehřát. Postupujte podle kapitoly FRITOVÁNÍ.

### Doporučená doba přípravy a množství potravin

Potravina	Množství min-max (g)	Čas přípravy (min)	Teplota (°C)	Poznámka
Mražené hranolky	100-500	9-20	200	Promíchejte.
Domácí hranolky	100-500	12-20	200	Přidejte ½ lžíce oleje. Promíchejte.
Kuřečí kousky	100-400	10-15	200	
Kuřečí filety	100-350	18-24	200	V případě potřeby otáčejte.
Drůbeží stehýnka	100-400	18-24	180	V případě potřeby otáčejte.
Steak	100-400	8-12	180	V případě potřeby otáčejte.
Hamburger	100-400	7-14	180	Přidejte ½ lžíce oleje.
Mražené rybí prsty	100-300	10-14	200	Přidejte ½ lžíce oleje.
Sýr v trojbalu	100-400	7-14	180	Přidejte ½ lžíce oleje.
Cup cake, muffiny	4 ks	13-15	180	Použijte formičky na muffiny.



#### Poznámka:

Časy uvedené v tabulce jsou pouze orientační a mohou se lišit v závislosti na velikosti, množství potravin a vaší osobní chuti.

Těsto na koláče, muffiny apod. je třeba nejprve vložit do vhodné pečicí formy, která se vejde na dno fritovacího koše.

### ZAPNUTÍ

- Zástrčku přívodního kabelu připojte k elektrické zásuvce. Ozve se zvuková signalizace a rozblíká se tlačítko **B6 (START/STOP)**. Tímto fritéza vstoupí do pohotovostního režimu, což znamená, že je připravena k provozu.



#### Poznámka:

Do pohotovostního režimu fritéza vstoupí automaticky po jejím zapojení do elektrické zásuvky, po dokončení fritování nebo pokud do 1 minuty po zapojení do elektrické sítě neprovedete žádnou činnost.

- V pohotovostním režimu je aktivní pouze tlačítko **B6 (START/STOP)**, ostatní tlačítka na stisk nereagují. Pohotovostní režim tak zároveň plní funkci dětské pojistky, která zabraňuje nechtěnému spuštění fritézy dětmi.
- Pro zrušení pohotovostního režimu a přepnutí do režimu provozu stiskněte tlačítko **B6 (START/STOP)**. Po jeho stisknutí se rozsvítí všechna ostatní tlačítka včetně displeje, na kterém se bude střídavě zobrazovat výchozí hodnota teploty a času.

### ZMĚNA JEDNOTEK TEPLŮTY

- Fritéza umožňuje zobrazovat teplotu ve stupních Fahrenheita nebo Celsia. Pro změnu jednotky stiskněte a podržte tlačítko **B10 (TEMP)** po dobu 5 sekund. Ozve se tón a teplota se přepne z 400 °F na 200 °C a naopak.

### FRITOVÁNÍ

#### Předehřátí

- Pokud je fritéza chladná nebo pokud to některé potraviny vyžadují, je možné fritézu předehřát bez potravin v koši. V takovém případě nastavte čas 3 minuty a teplotu nastavte na 200 °C (400 °F). Spusťte fritézu stisknutím tlačítka **B6 (START/STOP)**.
- Po předehřátí opatrně vysuňte fritovací koš a odložte jej na teplovzdornou podložku. Dbejte zvýšené opatrnosti, abyste se nedotkli zahřátého povrchu koše. Koš naplňte potravinami a zasuněte jej zpět do fritézy.

#### Rychlé fritování bez nastavení teploty a času

- Pokud chcete spustit fritování bez nastavení teploty a času, stiskněte tlačítko **B6 (START/STOP)**. Spusťte se proces fritování, při kterém je výchozí teplota přednastavena na 200 °C (400 °F) a doba fritování na 10 min.

#### Fritování s nastavením teploty a času



#### Poznámka:

Informaci o vhodné teplotě a času získáte v tabulce „Doporučená doba přípravy a množství potravin“ nebo také na etiketě dětské pojistky.

- Pro nastavení teploty stiskněte tlačítko **B10** (TEMP) a pomocí tlačítek **B9** (PLUS) a **B4** (MINUS) snižte nebo zvýšte hodnotu v krocích po 10 °C (20 °F). Minimální hodnota je 60 °C (140 °F), maximální je 200 °C (400 °F). Přidržením tlačítka bude probíhat nastavení rychleji.
- Pro nastavení času stiskněte tlačítko **B5** (TIME) a pomocí tlačítek **B9** (PLUS) a **B4** (MINUS) snižte nebo zvýšte hodnotu v krocích po 1 min. Minimální čas je 1 min, maximální je 59 min. Přidržením tlačítka bude probíhat nastavení rychleji.
- Stiskněte tlačítko **B6** (START/STOP). Tlačítko změní barvu podsvícení, ostatní tlačítka zhasnou a spustí se fritovací.
- Pokud chcete dočasně přerušit fritování, stiskněte tlačítko **B6** (START/STOP). K obnovení chodu stiskněte tlačítko ještě jednou.



#### Poznámka:

Během fritování potravin s obsahem většího množství tuku může z fritůvky unikát pára. Toto je běžné a nejedná se o závadu.

#### Promíchání nebo obrácení potravin během fritování

- Některé druhy potravin je vhodné během jejich přípravy promíchat nebo obrátit. V takovém případě vysuňte koš z fritůvky a odložte jej na teplovzdušnou podložku. Dbejte zvýšené opatrnosti, abyste se nedotkli zahřátého povrchu koše nebo abyste se neopálili horkou párou, která se uvolňuje z potravin.



#### Poznámka:

Po vytáhnutí fritovacího koše během provozu zhasne displej a fritování se zastaví. Po zasunutí koše zpět se displej opět rozsvítí a fritování bude pokračovat od času přerušení. Vracení koše do fritůvky doporučujeme provést v co nejkratším čase, aby nedošlo k velkému poklesu teploty uvnitř fritovacího prostoru.

- Potravin v koši promíchejte buď vhodnou nekovovou vařečkou nebo s košem opatrně zatřeste ze strany na stranu. Chcete-li potraviny jen obrátit, použijte silikonovou nebo dřevěnou obrabečku nebo kleště.
- Koš zasuněte zpět do fritůvky.

#### Dokončení fritování

- Po uplynutí nastaveného času se ozve zvuková signalizace a fritování se automaticky vypne. Fritéza se přepne do pohotovostního režimu.
- Vysuňte koš z fritůvky a odložte jej na teplovzdušnou podložku. Dbejte zvýšené opatrnosti, abyste se nedotkli jeho zahřátého povrchu nebo abyste se neopálili horkou párou, která se uvolňuje z potravin. Zkontrolujte, zda jsou potraviny připraveny. Pokud potraviny ještě nejsou hotové, jednoduše koš zasuněte zpět, nastavte pár minut navíc a znovu spusťte fritování tlačítkem **B6** (START/STOP).
- Obsah koše vyprázdněte na vhodný talíř nebo misky. K vyjmutí potravin z nádoby můžete rovněž použít silikonové nebo dřevěné kuchyňské náčiní. Nedoporučujeme používat kovové kuchyňské pomůcky, aby nedošlo k poškození nepřilnavé povrchové úpravy koše.



#### Výstraha:

Po ukončení fritování se nikdy nedotýkejte fritovacího koše nebo vnitřku fritůvky, jsou velmi horké! S košem manipulujte pouze pomocí rukojeti. Doporučujeme použít i kuchyňské chňapky nebo jinou vhodnou ochranu.

- Po ukončení používání odpojte fritézu od síťové zásuvky, nechejte ji i koš vychladnout a vyčistěte je dle pokynů uvedených v kapitole Čištění a údržba.

#### ČIŠTĚNÍ A ÚDRŽBA



#### Upozornění:

Před jakýmkoliv čištěním nebo údržbou vždy odpojte fritézu od elektrické sítě a nechejte ji i koš zcela vychladnout.

K čištění pláště fritůvky, jejího vnitřku a koše nikdy nepoužívejte chemikálie, drátěnku na nádoby, kovové drátěnky ani čisticí prostředky s brusnou složkou.



#### Upozornění:

Fritéza, její napájecí kabel a fritovací koš nejsou určeny pro mytí v myčce nádobí.

Fritézu a její přírodní kabel nikdy nepostříkujte vodou nebo jinou tekutinou ani je neponořujte do vody nebo jiné tekutiny.

- Vnitřek fritůvky s topnou plotnou a fritovací koš doporučujeme čistit hned po jejich úplném vychladnutí, než dojde k zaschnutí zbytků potravin. Tyto se pak obtížněji odstraňují.

#### Fritéza

- Vnější povrch fritůvky očistěte měkkým, navlhčeným hadříkem a otřete do sucha. Přírodní kabel otřete suchým hadříkem.



#### Upozornění:

Při čištění pláště fritůvky dbejte na to, aby ovládací panel zůstal suchý.

- Topnou plotnu nejprve vyčistěte měkkým kartáčem, abyste odstranili všechny zbytky potravin. Potom ji i vnitřek očistěte houbou navlhčenou v roztoku teplé vody a neutrálního kuchyňského saponátu. Po aplikaci kuchyňského saponátu vše otřete čistým, mírně navlhčeným hadříkem a pak vše důkladně otřete dosucha.

#### Fritovací koš a vyjimatelné dno

- Z fritovacího koše vyjměte dno. Koš i dno omyjte za použití měkké houbičky na nádoby pod teplotou tekoucí vodou s přídavkem neutrálního kuchyňského saponátu. Poté tyto části opláchněte čistou vodou, řádně je otřete dosucha a vratte zpět na své místo. Vyjimatelné dno lze také omyt v myčce nádobí.
- Pokud se vám nedaří odstranit připečené zbytky potravin, které ulpěly na povrchu koše, naplňte koš teplou vodou s přídavkem neutrálního kuchyňského saponátu a vložte do něj dno. Roztok vody se saponátem nechejte působit zhruba 10 minut, aby se zbytky potravin odmočily. Poté obě části vyčistěte obvyklým způsobem.
- Zajistěte, aby se na vyjimatelném koši a dně nehromadily připečené zbytky potravin. Před dalším použitím musí být obě části čisté.

#### SKLADOVÁNÍ

- Před uskladněním musí být fritéza zcela chladná, odpojená od napájení, čistá a suchá.
- Fritovací koš zasuněte do fritůvky. Fritézu pak uložte na čisté, suché a dobře větrané místo mimo dosah dětí.



#### Upozornění:

Uskladněním fritézu nevystavujte extrémním teplotám, přímému slunečnímu záření, nadměrné vlhkosti a neumisťujte ji do nadměrně prašného prostředí. Na uskladněnou fritézu nepokládejte žádné předměty.

#### TECHNICKÉ ÚDAJE

Jmenovitý rozsah napětí.....	220–240 V AC
Jmenovitý kmitočet.....	50/60 Hz
Jmenovitý příkon.....	1 300 W
Objem fritovacího koše.....	3,5 l
Rozsah teplot.....	60–200 °C
Hmotnost.....	3 kg
Hlučnost.....	70 dB(A)

Deklarovaná hodnota emise hluku tohoto spotřebiče je 70 dB(A), což představuje hladinu A akustického výkonu vzhledem k referenčnímu akustickému výkonu 1 pW.

Změny textu a technických parametrů vyhrazeny.

#### POKYNY A INFORMACE O NAKLÁDÁNÍ S POUŽITÝM OBALEM

Použitý obalový materiál odložte na místo určené obcí k ukládání odpadu.

#### LIKVIDACE POUŽITÝCH ELEKTRICKÝCH A ELEKTRONICKÝCH ZAŘÍZENÍ



Tento symbol na produktech anebo v průvodních dokumentech znamená, že použité elektrické a elektronické výrobky nesmí být přidány do běžného komunálního odpadu. Ke správné likvidaci, obnově a recyklaci předejte tyto výrobky na určená sběrná místa. Alternativně v některých zemích Evropské unie nebo jiných evropských zemích můžete vrátit své výrobky místnímu prodejci při koupi ekvivalentního nového produktu.

Správnou likvidací tohoto produktu pomůžete zachovat cenné přírodní zdroje a napomáháte prevenci potenciálních negativních dopadů na životní prostředí a lidské zdraví, což by mohly být důsledky nesprávné likvidace odpadů. Další podrobnosti si vyžádejte od místního úřadu nebo nejbližšího sběrného místa. Při nesprávné likvidaci tohoto druhu odpadu mohou být v souladu s národními předpisy uděleny pokuty.

#### Pro podnikové subjekty v zemích Evropské unie

Chcete-li likvidovat elektrická a elektronická zařízení, vyžádejte si potřebné informace od svého prodejce nebo dodavatele.

#### Likvidace v ostatních zemích mimo Evropskou unii

Tento symbol je platný v Evropské unii. Chcete-li tento výrobek zlikvidovat, vyžádejte si potřebné informace o správném způsobu likvidace od místních úřadů nebo od svého prodejce.



Tento výrobek splňuje veškeré základní požadavky směrnic EU, které se na něj vztahují.