

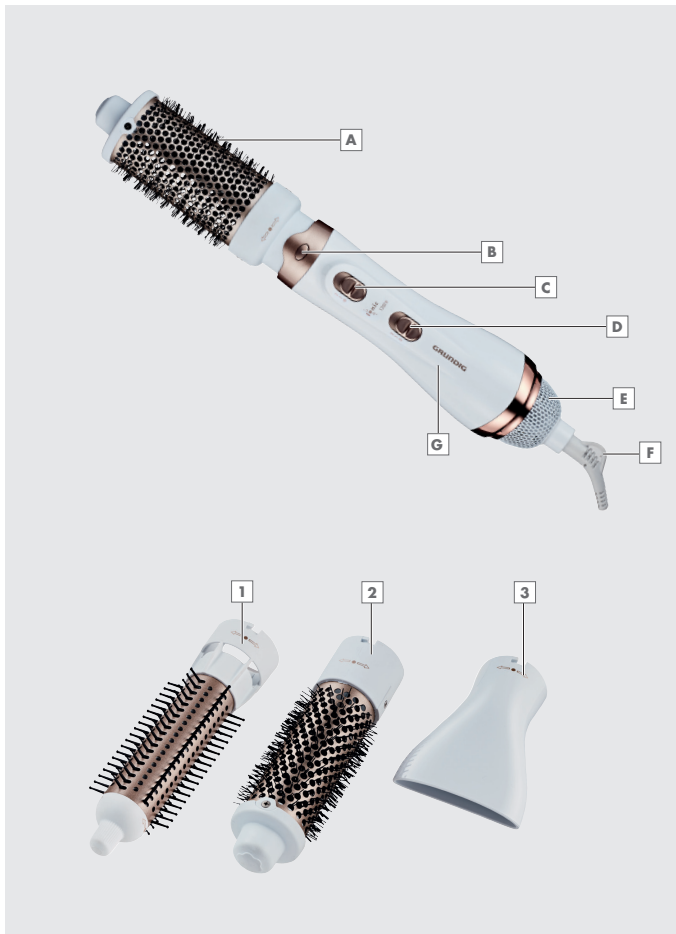
GRUNDIG

PROFESIONÁLNÍ KULMOFÉN PROFESIONÁLNY KULMOFÉN HS 7880



NÁVOD K OBSLUZE
NÁVOD NA OBSLUHU





BEZPEČNOST

Při používání výrobku dodržujte následující pokyny:

- Návod uchovejte k budoucímu použití. V případě, že přístroj předáte třetí straně, musíte předat i tento návod k použití.
- Tento přístroj je určen výhradě k domácímu použití.
- Přístroj nikdy nepoužívejte ve vaně, sprše, nad umyvadlem s vodou nebo s mokřýma rukama.



- Přístroj nesmí být ponořen do vody. Ani při čištění nesmí přijít do kontaktu s vodou.
- Pokud budete používat výrobek v koupelně pamatujte, že musíte po použití přístroje odpojit přívodní kabel. Voda představuje nebezpečí i pro vypnutý přístroj.

- Pokud jím již nejste vybaveni, doporučujeme jako další ochranu instalovat v koupelnovém okruhu chrániče proti chybnému proudu (RCD) s dimenzovaným spouštěcím proudem, který není větší než 30 mA. Zeptejte se svého instalátéra.
- Přístroj během používání neodkládejte na měkké polštáře nebo deky.
- Během používání přístroje nezakrývejte otvory pro sání a výdech vzduchu.
- Přístroj je vybaven ochranou proti přehřívání.
- Po použití odpojte přívodní kabel ze zásuvky. Nevytahujte zástrčku ze zásuvky tahem za kabel.
- Přístroj nesmíte používat v případě, že je poškozen nebo pokud je viditelně poškozen kabel.
- Pokud došlo k poškození přívodního kabelu, musí jej vyměnit výrobce, jeho zákaznický servis nebo podobná kvalifikovaná osoba. Zabrání tak vzniku nebezpečí a rizik.

BEZPEČNOST

- Chraňte výrobek před dětmi.
- Tento spotřebič mohou používat děti starší 8 let a osoby se sníženými fyzickými, senzorickými nebo mentálními schopnostmi nebo bez dostatku zkušeností a znalostí v případě, že mají dozor nebo jsou instruovány ohledně bezpečného použití zařízení a budou obeznámeny se souvisejícími nebezpečími. Děti si se zařízením nesmí hrát. Čištění a údržba nesmí být prováděny dětmi bez dohledu dospělé osoby.
- Přístroj nesmíte v žádném případě otevřít. Záruka se nevztahuje na poškození vzniklá neodbornými zásahy.
- K dosažení perfektního výsledku je nezbytné nastavení velmi teplého proudu vzduchu. Pamatujte, že při delším a intenzivním používání kartáče s kovovým povrchem může dojít k jeho extrémnímu zahřívání. Přizpůsobte dobu použití přístroje nasazenému příslušenství, zabráníte tak úrazům.

PŘEHLED

Vážení zákazníci,

jsme rádi, že jste se rozhodli ke koupi profesionálního kulmofénu HS 7880.

Žádáme vás, abyste si pozorně přečetli následující informace o tomto výrobku. Jejich dodržováním uchováte váš nový kvalitní výrobek značky Grundig po dlouhá léta v dobrém stavu!

Nová řada profesionálních stylingových nástrojů ve špičkové kvalitě splňuje nejnáročnější požadavky na dosažení výsledků srovnatelných s návštěvou kadeřnického salónu, ovšem v domácích podmínkách.

Zodpovědný, dlouhodobě udržitelný přístup!



GRUNDIG se zaměřuje na sociální pracovní podmínky s uspokojivými mzdami, na efektivní využívání surových materiálů s průběžnou redukcí mnoha tun plastových odpadů každý rok – a na dostupnost veškerého příslušenství po dobu nejméně 5 let.

Pro budoucnost, kdy stojí za to žít. Grundig.

Ovládací prvky

- A** Stylingový nástavec velký \varnothing 50 mm
- B** Pojistka k uvolnění nástavců
- C** Regulátor pro nastavení teplotního stupně (studený vzduch, teplotní stupeň 1 a 2)
- D** Spínač k zapnutí/vypnutí přístroje a k výběru intenzity foukání 1 a 2
- E** Větrací mřížka
- F** Otočný přívodní kabel s očkem k zavěšení přístroje
- G** Rukojeť

Příslušenství

- 1** Stylingový nástavec malý \varnothing 25 mm, s vysouvacími kartáči
- 2** Stylingový nástavec střední \varnothing 38 mm
- 3** Koncentrátor

POUŽITÍ

Nastavení

Výrobek umožňuje následující možnosti nastavení:

Intenzita foukání **D**

- 0: vyp;
- 1: mírný proud vzduchu, mírná teplota pro pozvolné sušení a tvarování;
- 2: silný proud vzduchu, vysoká teplota pro rychlé sušení a tvarování.

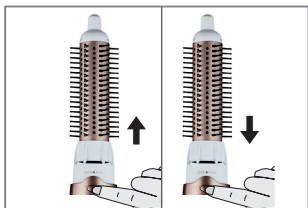
Studený vzduch a nastavení teploty **C**

- ❄: přerušení zahřívání a zahájení foukání studeného proudu vzduchu k provedení fixace účesu;
- 1: mírná teplota pro pozvolné sušení a tvarování;
- 2: vysoká teplota pro rychlé sušení.

Samostatné režimy nastavení teploty a intenzity foukání umožňují nastavení individuální teploty, která odpovídá struktuře vlasů (jemné, hladké, kučeravé, husté).

Výměna stylingových nástavců

- 1 Uvolněte nasazený stylingový nástavec stisknutím pojistky **B**, sundejte nástavec mírným otočením doprava a tahem.



- 2 Nasadte potřebný stylingový nástavec vybráním přes pojistku, stiskněte tlačítko pojistky **B**, stylingový nástavec musí být zajištěn.

Upozornění:

Průměr stylingového nástavce má vliv na velikost kadeří.

- Stylingový nástavec \varnothing 25 mm je vhodný na menší kadeře a vlny. Výsuvné kartáče pomáhají ke snadnému uvolnění nástavce z vlasů a zajistí dlouhotrvající úpravu účesu. K vysouvání kartáčů stiskněte tlačítko nahoře na stylingovém nástavci.



- Stylingový nástavec \varnothing 38 mm je vhodný pro volné účesy, tzn. středně velké vlny a kadeře.
- Pomocí stylingového nástavce \varnothing 50 mm můžete u dlouhých vlasů dosáhnout mimořádně velkého objemu a velkých kadeří a vln.

Použití ke tvarování účesu

Zkontrolujte, zda je napětí uvedené na typovém štítku (na rukojeti přístroje) shodné s místním napětím.

- 1 Vlasy po umytí dobře vytřete.
- 2 Zástrčku přívodního kabelu **F** zapojte do zásuvky.
 - Profesionální přívodní kabel o délce 3 metry zaručuje dostatečnou volnost pohybu při tvarování.
- 3 Zapněte přístroj spínačem **D** a nastavte požadovanou intenzitu foukání.
- 4 Nastavte přepínačem **C** požadovanou teplotu.
- 5 Během vysoušení můžete případně přerušit proces ohřívání. Přepněte spínač **C** do polohy »❄« (studený vzduch).

POUŽITÍ

Upozornění

- Studený vzduch přeruší zahřívání a zahájí foukání proudy studeného vzduchu. Účes je tak lépe fixovaný a dlouho si udrží tvar.
- 6 Po použití přístroj vypněte vypínačem **D** a vytáhněte zástrčku přívodního kabelu **F** ze zásuvky.

Pozor

- Nikdy neomotávejte přívodní kabel kolem přístroje, může dojít k jeho poškození. Pravidelně kontrolujte, zda není přívodní kabel a přístroj viditelně poškozený.

Použití jako vysoušeč vlasů

K použití formou řenu použijte úzký nástavec (koncentrátor) **3**.

INFORMACE

Čištění a údržba

Před čištěním přístroje vždy odpojte zástrčku ze zásuvky.

Přístroj nesmíte nikdy ponořit do vody.

Používejte k čištění přístroje měkkou a suchou utěrku.

Nezapomínejte čas od času očistit větrací mřížku **E** měkkým štětcem od prachu a vlasů.

Dodržování směrnice WEEE a likvidace odpadů:

Tento produkt splňuje směrnici EU WEEE (2012/19/EU). Tento výrobek nese symbol pro třídění, platný pro elektrický a elektronický odpad (WEEE).



Tento produkt byl vyroben z vysoce kvalitních součástí a materiálů, které lze znovu použít a které jsou vhodné pro recyklaci. Produkt na konci životnosti nevyhazujte do běžného domácího odpadu. Odveďte ho do sběrného místa pro recyklaci elektrických a elektronických zařízení. Informace o těchto sběrných místech získáte na místních úřadech.

Dodržování směrnice RoHS:

Produkt, který jste zakoupili splňuje směrnice EU RoHS (2011/65/EU). Neobsahuje žádné škodlivé ani zakázané materiály, které jsou směrnicí zakázané.

Informace o balení



Balení produktu je vyrobeno z recyklovatelných materiálů, v souladu s naší národní legislativou. Obalové materiály nelikvidujte s domácím nebo jiným druhem odpadu. Odveďte je na sběrné místo balicího materiálu, které má pověření místních orgánů.

Technické parametry



Napájení: 220-240 V~, 50 Hz

Výkon: 1200 W

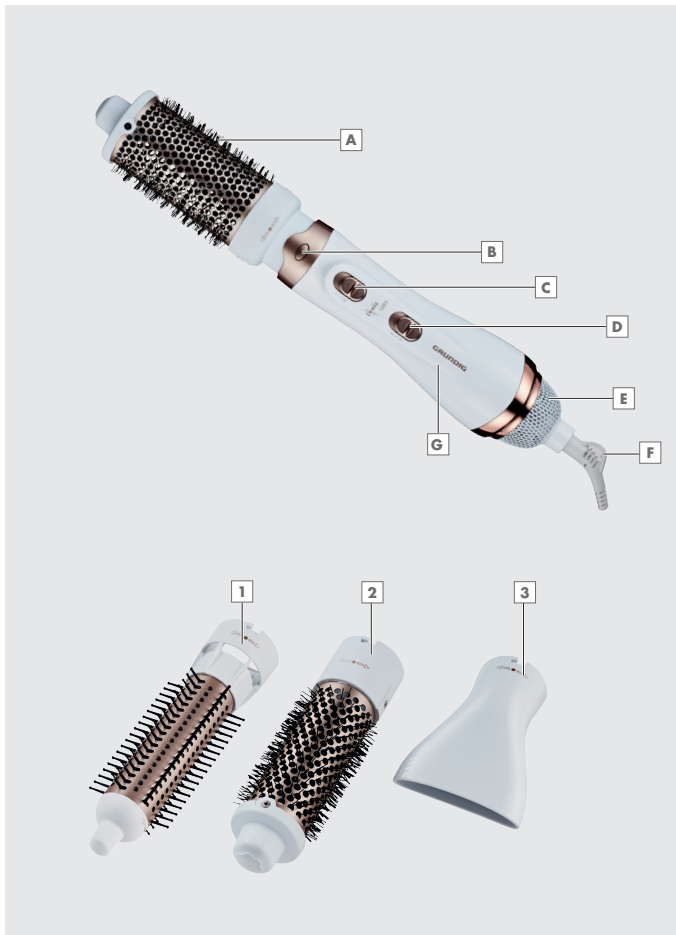
Technické změny a změny designu vyhrazeny!

GRUNDIG

Grundig Intermedia GmbH
Thomas-Edison-Platz 3
D-63263 Neu-Isenburg

www.grundig.com
18/09





BEZPEČNOSŤ

Pri používaní výrobku dodržiavajte nasledujúce pokyny:

- Uschovajte návod na obsluhu pre budúce použitie. Ak prístroj odovzdáte tretej strane, zaistite, aby táto strana obdržala aj návod na obsluhu.
- Tento prístroj je určený výhradne na domáce použitie.
- Prístroj nikdy nepoužívajte vo vani, sprche, nad umývadlom s vodou alebo s mokrymi rukami.



- Prístroj nesmie byť ponorený do vody. Ani pri čistení nesmie prísť do kontaktu s vodou.
- Ak budete používať výrobok v kúpeľni pamätajte, že musíte po použití prístroja odpojiť prívodný kábel. Voda predstavuje nebezpečenstvo aj pre vypnutý prístroj.

- Ak ním už nie ste vybavení, odporúčame ako ďalšiu ochranu inštalovať v kúpeľňovom okruhu chránič proti chybnému prúdu (RCD) s dimenzovaným spúšťacím prúdom, ktorý nie je väčší ako 30 mA. Spýtajte sa svojho inštalatéra.
- Prístroj počas používania neodkladajte na mäkké vankúše alebo deky.
- Počas používania prístroja nezakrývajte otvory pre sanie a výfuk vzduchu.
- Prístroj je vybavený ochranou proti prehrievaniu.
- Po použití odpojte prívodný kábel od zásuvky. Nevyťahujte zástrčku zo zásuvky ťahaním za kábel.
- Prístroj nesmiete používať v prípade, že je poškodený alebo ak je viditeľne poškodený kábel.
- Ak došlo k poškodeniu prívodného kábla, musí ho vymeniť výrobca, jeho zákaznícky servis alebo podobne kvalifikovaná osoba. Zabráňte tak vzniku nebezpečenstvu a rizík.

BEZPEČNOSŤ

- Chráňte výrobok pred deťmi.
- Tento spotrebič môžu používať deti staršie ako 8 rokov a osoby so zníženými fyzickými, senzorickými alebo mentálnymi schopnosťami alebo bez dostatočných skúseností a znalostí v prípade, že majú dozor alebo sú inštruované ohľadne bezpečného použitia zariadenia a budú oboznámené so súvisiacimi nebezpečenstvami. Deti sa so zariadením nesmú hrať. Čistenie a údržbu nesmú vykonávať deti bez dozoru dospeléj osoby.
- Prístroj nesmiete v žiadnom prípade otvoriť. Záruka sa nevzťahuje na poškodenia vzniknuté neodbornými zásahmi.
- Na dosiahnutie perfektného výsledku je nevyhnutné nastavenie veľmi teplého prúdu vzduchu. Pamätajte, že pri dlhšom a intenzívnom používaní kefy s kovovým povrchom môže dôjsť k jeho extrémnemu zahrievaniu. Prispôbte dobu použitia prístroja naloženému príslušenstvu, zabránite tak úrazom.

PREHĽAD

Vážení zákazníci,

sme radi, že ste sa rozhodli pre kúpu profesionálneho kulmofénu HS 7880.

Žiadame vás, aby ste si pozorne prečítali nasledujúce informácie o tomto výrobku. Ich dodržiavaním uchováte váš nový kvalitný výrobok značky Grundig počas niekoľkých rokov v dobrom stave!

Nová rada profesionálnych stylingových nástrojov vo špičkovej kvalite spĺňa najnáročnejšie požiadavky na dosiahnutie výsledkov porovnateľných s návštevou kadernického salónu, avšak v domácich podmienkach.

Zodpovedný, dlhodobý udržateľný prístup!



GRUNDIG sa zameriava na zmluvne dohodnuté sociálne pracovné podmienky s poctivými mzdami pre interných zamestnancov aj

dodávateľov. Prikladáme tiež veľký význam účinnému využívaniu surovín s trvalým obmedzovaním odpadu až niekoľkých ton plastu každý rok. Všetko príslušenstvo je navyše k dispozícii najmenej 5 rokov.

Pre budúcnosť, kde stojí za to žiť. Grundig.

Ovládacie prvky

- A** Stylingový nástavec veľký \varnothing 50 mm
- B** Poistka na uvoľnenie nástavcov
- C** Regulátor pre nastavenie teplotného stupňa (studený vzduch, teplotný stupeň 1 a 2)
- D** Spínač na zapnutie/vypnutie prístroje a pre výber intenzity fúkania 1 a 2
- E** Vetracia mriežka
- F** Otočný prívodný kábel s očkom na zavesenie prístroja
- G** Rukoväť

Príslušenstvo

- 1** Stylingový nástavec malý \varnothing 25 mm, s vysúvacími kefami
- 2** Stylingový nástavec stredný \varnothing 38 mm
- 3** Koncentrátor

POUŽITIE

Nastavenie

Výrobok umožňuje nasledujúce možnosti nastavenia:

Intenzita fúkania **D**

- 0: vypnutie;
- 1: mierny prúd vzduchu, mierna teplota pre pozvoľné sušenie a tvarovanie;
- 2: silný prúd vzduchu, vysoká teplota pre rýchle sušenie a tvarovanie.

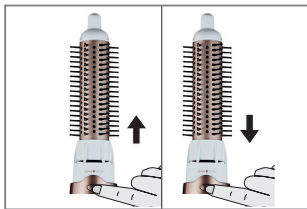
Studený vzduch a nastavenie teploty **C**

- ❄️: prerušenie zahrievania a spustenie fúkania studeného prúdu vzduchu na fixáciu účesu.
- 1: mierna teplota pre pozvoľné sušenie a tvarovanie;
- 2: vysoká teplota pre rýchle sušenie.

Samostatné režimy nastavenia teploty a intenzity fúkania umožňujú nastavenie individuálnej teploty, ktorá zodpovedá štruktúre vlasov (jemné, hladké, kučeravé, husté).

Výmena stylingových nadstavcov

- 1 Uvoľnite nasadený stylingový nadstavec stlačením poistky **B**, odoberte nadstavec miernym otočením doprava a ťahom.



- 2 Nasadte potrebný stylingový nadstavec vybraním cez poistku, stlačte tlačidlo poistky **B**, stylingový nadstavec musí byť zaistený.

Upozornenie:

Priemer stylingového nadstavca má vplyv na veľkosť kučier.

- Stylingový nadstavec \varnothing 25 mm je vhodný na menšie kučery a vlny. Výsuvné kefy pomáhajú k ľahšiemu uvoľneniu nadstavca z vlasov a zaisťujú dlhotrvajúcu úpravu účesu. Pre vysúvanie kief stlačte tlačidlo hore na stylingovom nadstavci.



- Stylingový nadstavec \varnothing 38 mm je vhodný pre voľné účesy, tzn. stredne veľké vlny a kučery.
- Pomocou stylingového nadstavca \varnothing 50 mm môžete pri dlhých vlasoch dosiahnuť mimoriadne veľký objem a veľké kučery a vlny.

Použitie na tvarovanie účesu

Skontrolujte, či je napätie uvedené na typovom štítku (na rukoväti prístroja) zhodné s miestnym napätím.

- 1 Vlasy po umytí dobre utrite.
- 2 Zástrčku prívodného kábla **F** zapojte do zásuvky.
 - Profesionálny prívodný kábel s dĺžkou 3 metre zaručuje dostatočnú voľnosť pohybu počas tvarovania.
- 3 Zapnite prístroj spínačom **D** a nastavte požadovanú teplotu a intenzitu fúkania.
- 4 Nastavte prepínačom **C** požadovanú teplotu.
- 5 Počas sušenia môžete prípadne prerušiť proces ohrievania. Prepnete spínač **C** do polohy »❄️« (studený vzduch).

POUŽITIE

Upozornenie

- Studený ráz preruší kúrenie a zaistí studený vzduch. Tým dosiahnete lepšie a trvalejšie upevnenie účesu.
- 6 Po použití prístroj vypnite vypínačom **D** a vytiahnite zástrčku prívodného kábla **F** zo zásuvky.

Pozor

- Nikdy neomotávajte prívodný kábel okolo prístroja, môže dôjsť k jeho poškodeniu. Pravidelne kontrolujte, či nie sú prívodný kábel a prístroj viditeľne poškodené.

Použitie ako sušič vlasov

Pre použitie formou fénu použite úzky nástavec (koncentrátor) **3**.

INFORMÁCIE

Čistenie a údržba

Pred čistením prístroja vždy odpojte zástrčku od zásuvky.

Prístroj nesmiete nikdy ponoriť do vody.

Používajte na čistenie prístroja mäkkú a suchú utierku.

Nezabudnite občas očistiť vetraciu mriežku **E** mäkkým štetcom od prachu a vlasov.

Dodržiavanie smernice WEEE a likvidácia odpadov:

Tento produkt spĺňa smernicu EÚ WEEE (2012/19/EU). Tento výrobok nesie symbol pre triedenie, platný pre elektrický a elektronický odpad (WEEE).



Tento produkt bol vyrobený z vysoko kvalitných súčastí a materiálov, ktoré je možné opäť použiť a ktoré sú vhodné na recykláciu. Produkt na konci životnosti nevyhadzujte do bežného domáceho odpadu. Odvezte ho na zberné miesto na recykláciu elektrických a elektronických zariadení. Informácie o týchto zberných miestach získate na miestnych úradoch.

Dodržiavanie smernice RoHS:

Produkt, ktorý ste zakúpili spĺňa smernica EÚ RoHS (2011/65/EU). Neobsahuje žiadne škodlivé ani zakázané materiály, ktoré sú smernicou zakázané.

Informácie o balení



Balenie produktu je vyrobené z recyklovateľných materiálov, v súlade s našou národnou legislatívou. Obalové materiály nelikvidujte s domácim alebo iným druhom odpadu. Odvezte ich na zberné miesto baliaceho materiálu, ktoré má poverenie miestnych orgánov.

Technické údaje



Napájanie: 220-240 V~, 50 Hz

Výkon: 1200 W

Technické zmeny a zmeny dizajnu vyhradené!

GRUNDIG

Grundig Intermedia GmbH
Thomas-Edison-Platz 3
D-63263 Neu-Isenburg

www.grundig.com
18/09